

DESCRIZIONE TECNICA - PARETI DIVISORIE E ATTREZZATE

Modulart Steel 2000, parete divisoria mobile attrezzabile a doppio pannello in acciaio zincato plastificato, irrigidito con lastre di cartongesso, raggiunge elevate prestazioni, garantisce un'ottima resistenza al fuoco e sicurezza non presentando alcuna emissione di sostanze tossiche. Classe 1 di reazione al fuoco, 48 dB di abbattimento acustico.

Modulart Steel 2000 REI 90, parete divisoria mobile attrezzabile a doppio pannello come quella sopra descritta ma con alta resistenza al fuoco, REI 90.

Modulart TR 2000, parete divisoria mobile attrezzabile a doppio pannello in legno truciolare.

Modulart Quick, parete divisoria attrezzata.

DATI TECNICI PARETE INTERNA MOBILE ATTREZZABILE "SISTEMA MODULART"

A norme UNI 9723 punti 3.2, 3.3, 3.4

Parete interna mobile attrezzabile modulare autoportante composta da due gusci con intercapedine ispezionabile frontalmente per l'attraversamento verticale ed orizzontale degli impianti con diametro max 40 mm.

Lo spessore totale della parete é di mm 114 ed il vuoto interno della stessa é di mm 72 dove può essere inserito un materassino di lana minerale per ottenere un miglior isolamento acustico.

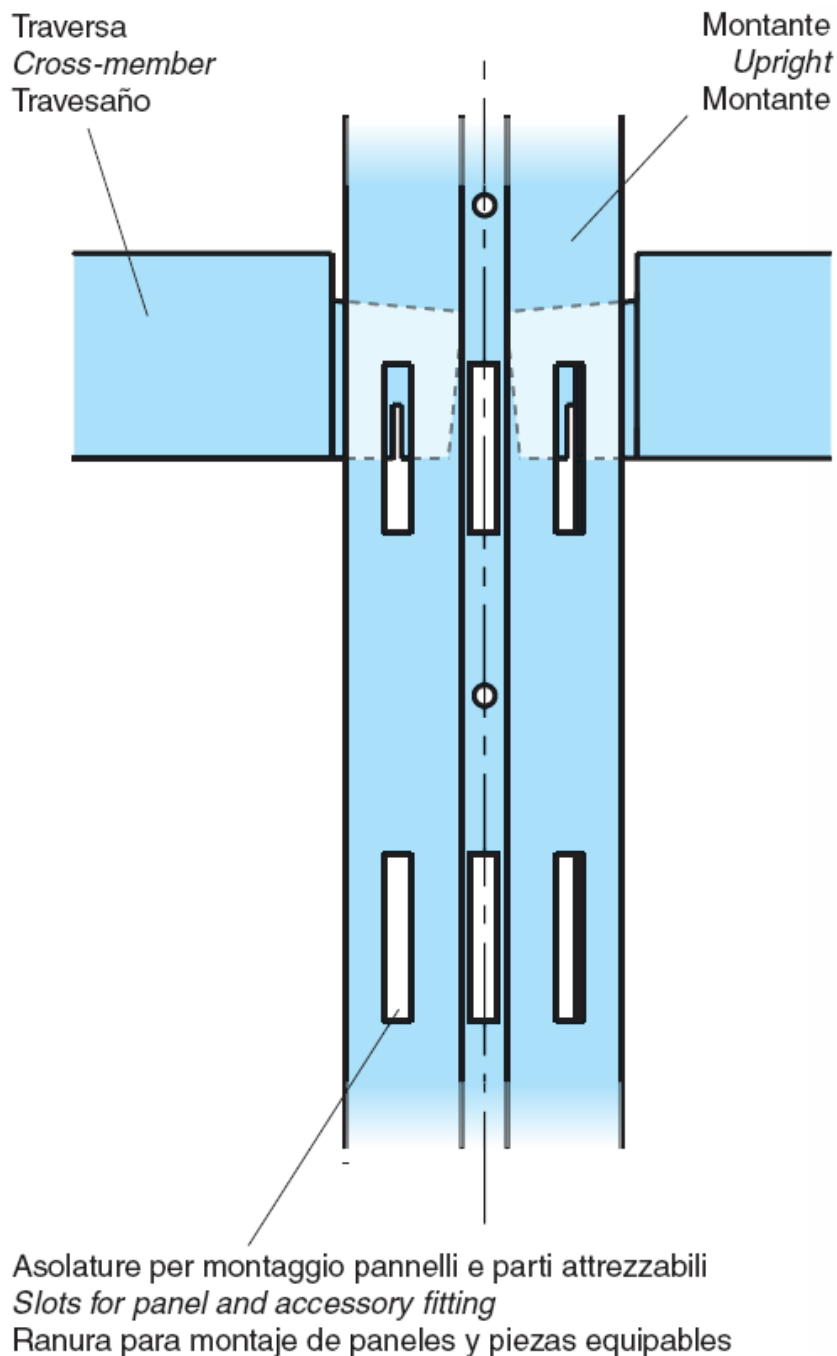
La tipologia della parete prevede, oltre alle soluzioni cieche, vetrate o miste, anche la possibilità di inserire vetri scorrevoli e vetri passacarte-passavoce.

LA STRUTTURA

La struttura portante, a scomparsa, è costituita da montanti verticali e traverse, ove necessario, in acciaio zincato di sp. 1,2 mm tranciati e profilati a freddo, posti ad interasse modulare. I profili metallici della struttura hanno sezione rettangolare di mm 72 x 36, e presentano frontalmente per tutta la lunghezza tre asolature con passo mm 32 + 32, indispensabili per l'attrezzabilità con i componenti della parete attrezzata, quello centrale ha

la funzione di contenere i sistemi di aggancio dei fianchi dei contenitori e delle mensole dei piani aggregabili, ove ciò si rendesse necessario. Le due asolature laterali permettono l'installazione di alcuni tipi di pannelli mediante appositi agganci. Sia i montanti che le traverse prevedono sui due lati lunghi delle guarnizioni coestruse in PVC atte a garantire il contatto perimetrale dei pannelli al fine di ottimizzare le prestazioni acustiche e meccaniche.

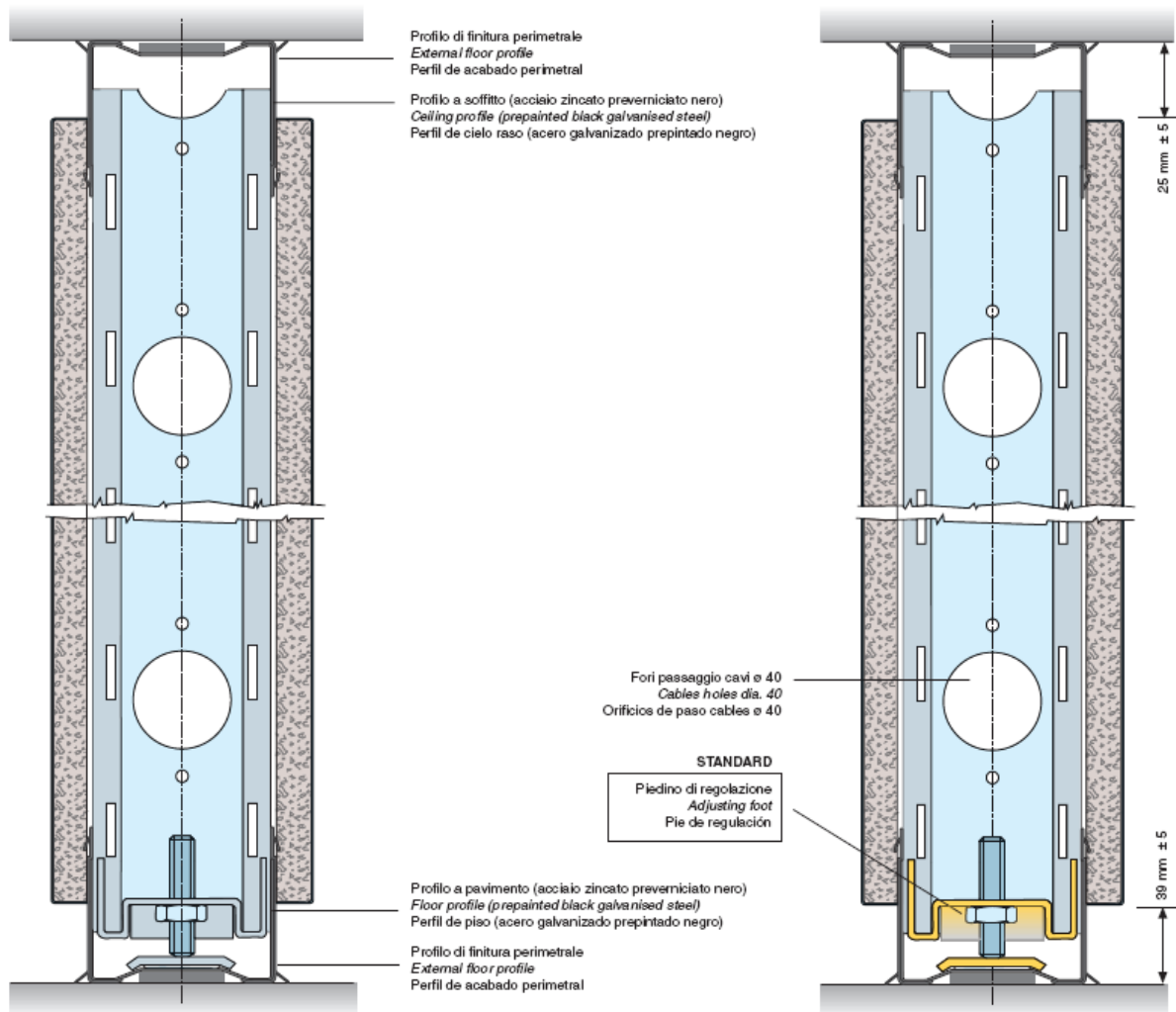
La struttura della parete viene fissata con staffe in acciaio stampato in maniera tale da ottenere un ottimo irrigidimento strutturale.



I profili a soffitto ed a pavimento sono in acciaio zincato spess. mm.1,0 rivestiti da un profilo di finitura in PVC di colore grigio o nero, e sono a rientrare rispetto ai pannelli, fungendo così da compensatori di dislivello che permettono di assorbire eventuali differenze dovute ad irregolarità dei pavimenti e/o dei soffitti.

La parete prevede sempre un piede di regolazione per ogni montante, mentre a seconda delle necessità può venire installata con o senza pressori di spinta sulla parte superiore.

Sia i montanti che le traverse sono provviste di apposite forature per permettere il passaggio di eventuali impianti con diametro massimo di 40 mm.



I PANNELLI

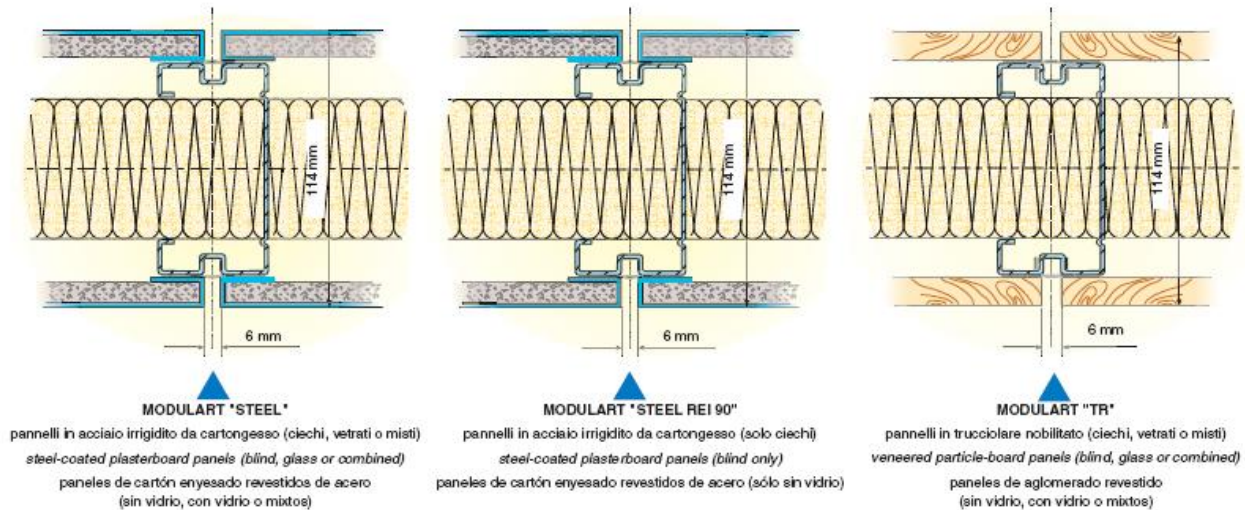
I pannelli, ognuno dei quali smontabile singolarmente, sono costruiti in materiale diverso a secondo del tipo di parete richiesta.

Modulart Steel 2000 CLASSE 1 - Modulart Steel 2000 REI 90

I pannelli modulari ciechi sono composti da elementi in acciaio zincato plastificato, di spessore 0,6 mm risvoltati sui quattro lati con bordi arrotondati e irrigiditi internamente da lastre di cartongesso, di spessore 12,5 mm incollate; lo spessore totale del pannello è di mm 18.

Modulart TR 2000 (a richiesta in Classe 1)

I pannelli modulari ciechi sono costruiti in truciolare di legno di prima qualità, nobilitato su entrambe le facce con un film di carta melaminizzata che pesa mediamente da 200 a 240 gr. per faccia, con finitura superficiale antigraffio ed antiriflesso. A richiesta e disponibile il rivestimento dei pannelli in laminato plastico dello spessore di 0,9 mm. Lo spessore totale del pannello é di 18 mm con bordo perimetrale in ABS.



LE PORTE

Le porte di passaggio hanno una larghezza utile da 900 mm a 1100 mm ed un'altezza utile di 2100 mm, la maniglia é installata a mm 1000 da terra ed é del tipo a leva modello Hoppe.

Il telaio é realizzato con un profilato in alluminio con spigoli arrotondati, verniciato con polveri epossidiche antigraffio, ed in una apposita gola del profilo viene inserita una guarnizione in neoprene per la battuta della porta. Le porte possono essere cieche o in cristallo nella versione ad un solo battente, cieche nella versione a due battenti oppure cieche nella versione scorrevole.

L'anta cieca può essere in acciaio oppure in legno ed in entrambe le soluzioni é possibile montare il maniglione antipanico, il dispositivo di chiusura automatico ed il comando elettrico. Lo spessore totale dell'anta é di mm. 40 con una faccia complanare alla parete e l'altra faccia a rientrare.

L'anta in legno é realizzata con un pannello tamburato ad intelaiatura in legno massello di abete placcato e controplaccato in laminato plastico dello spessore di 0,9 mm su un supporto in MD di 4 mm di spessore, con la bordatura perimetrale sempre in alluminio preverniciato.

L'anta in acciaio é realizzata con un pannello tamburato ad intelaiatura in legno massello di abete placcato e controplaccato in lamiera di acciaio plastificato dello spessore di 0,6 mm su un supporto in MD di 4 mm di spessore, con la bordatura perimetrale sempre in alluminio preverniciato.

L'anta in cristallo é realizzata con vetro temperato di colore neutro dello spessore di 8 mm.

Le stesse porte possono essere inserite nella parete attrezzata e nelle pareti in muratura grazie a diversi tipi di profili che consentono di dare uniformità estetica in una realizzazione completa.

Le porte

Sono costituite da un telaio in acciaio, se REI 90, oppure da un telaio in alluminio a spigoli arrotondati verniciato a polveri epossidiche antigraffio se TR e STEEL.

In un'apposita gola viene inserita una guarnizione in neoprene per la battuta della porta. L'anta può essere realizzata in:

- **ACCIAIO**, pannello porta realizzato da un tamburato in medio densità ignifugo rivestito su entrambe le facciate con foglio in acciaio plastificato sp. mm 0,6 colore antracite, il perimetro della porta è rifinito con profili di alluminio ad incastro verniciato.
- **LEGNO**, pannello porta realizzato da un tamburato rivestito su entrambe le facciate con laminato plastico colore antracite, perimetralmente la porta è rifinita con profilo di alluminio ad incastro verniciato.
- **CRISTALLO**, realizzata con vetro temperato di colore neutro dello spessore di 10 mm.

The doors

These are made of a steel frame, if REI 90, and of an aluminium frame with rounded corners and coated with scratch-proof epoxy powder if TR or STEEL. A neoprene seal is inserted in a groove in the frame for the door strike.

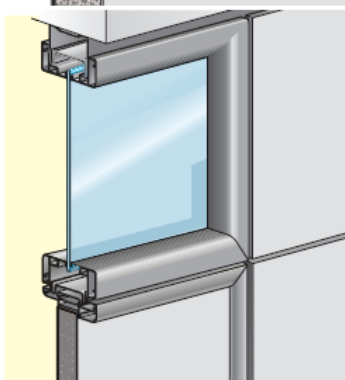
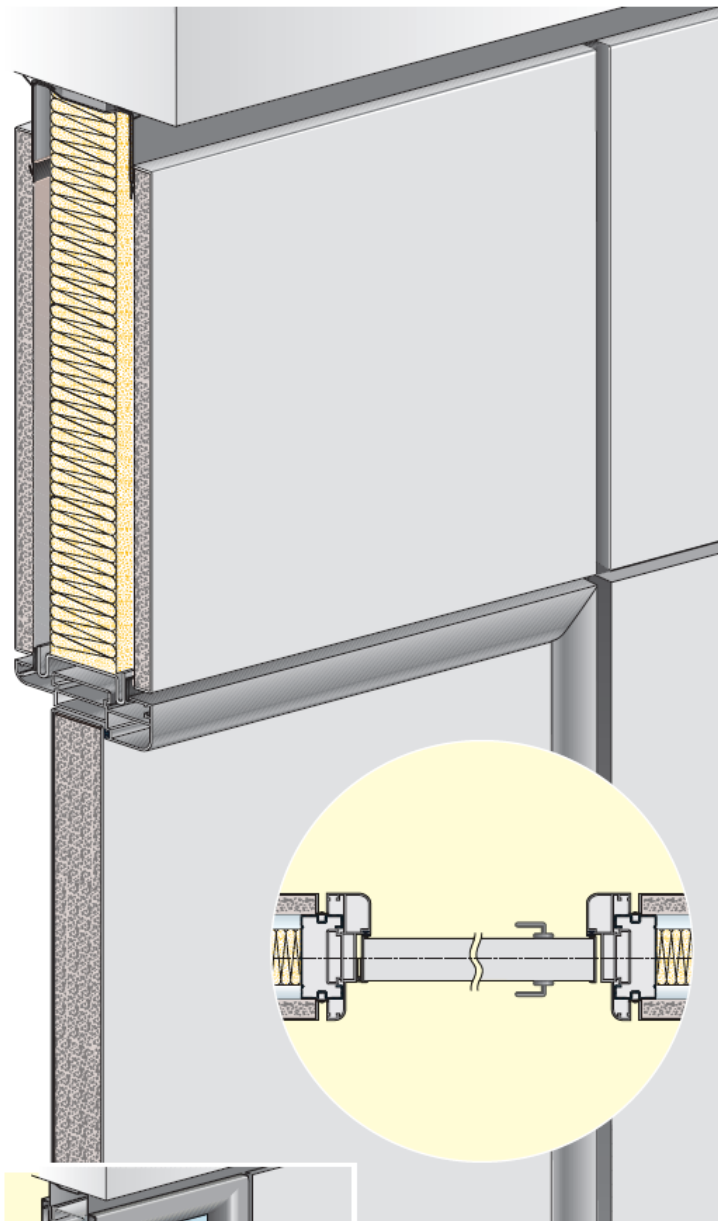
The doors can be made of:

- **STEEL**, fire-retardant medium-density hollow-core door panel coated on both sides with 0,6 mm anthracite grey plastic-coated steel sheets. Door perimeter finished with plug-in painted aluminium profiles.
- **WOOD**, with veneered panels set in a hardwood deal frame clad and counter-clad in plastic laminate with painted aluminium profile edging.
- **GLASS**, made of neutral coloured 10 mm thick hardened glass.

Las Puertas

Están constituidas por un bastidor de acero, para REI 90, o bien por un bastidor de aluminio de cantos redondeados pintado con polvo epoxídico antirrasguño para TR y STEEL. La hoja puede ser fabricada:

- **ACERO**, el panel de la puerta es de estructura alveolar de mediana densidad, ignifugo y revestido en ambas caras con una lámina de acero plastificado de 0,6 mm de espesor de color antracita. La puerta está acabada perimetralmente con perfiles de aluminio empotrado pintado.
- **DE MADERA**, con panel contrachapeado y bastidor de madera maciza de abeto chapeado y contrachapeado con lámina de plástico y cubierto perimetralmente con perfil de aluminio pintado.
- **DE CRISTAL**, realizada con vidrio temperado, color neutro, de 10 mm de espesor.



Soluzione con sopralucente cieco
Solution with blind top panel
Solución con módulo superior sin vidrio

Soluzione con sopralucente vetrato
singolo o doppio
Solution with single or double-pane
top panel
Solución con módulo superior
de vidrio único o doble

I TELAI VETRATI

I telai vetrati, sia a vetro singolo che a vetro doppio (intercapedine 85 mm), sono realizzati con profili in alluminio estruso.

I telai a vetro singolo sono composti da due telai in alluminio con gli spigoli arrotondati che vengono verniciati con polveri epossidiche antigraffio cotte a circa

250 °C, all' interno è possibile installare i vetri che sono sempre del tipo Visarm stratificato antinfortunistico.

I pannelli a doppio vetro sono di due tipi, il primo composto da due cristalli stratificati di spessore 6/7 mm applicati su due telai in estruso d'alluminio a scomparsa in modo da rendere i vetri perfettamente complanari alle parti cieche della parete. Il secondo é composto da due vetri stratificati incorniciati con telaio a vista. In entrambi i casi é possibile smontare il vetro senza intervenire sul resto della parete installata. All'interno dei telai a doppio vetro è possibile inserire delle tendine lamellari comandate esternamente sia elettricamente che manualmente. Tutte le guarnizioni sigillanti sono in neoprene.

TELAI A VETRO SINGOLO

Composti da due gusci in alluminio con spigoli arrotondati; all'interno si installano vetri di spessore 6/7 mm Visarm.

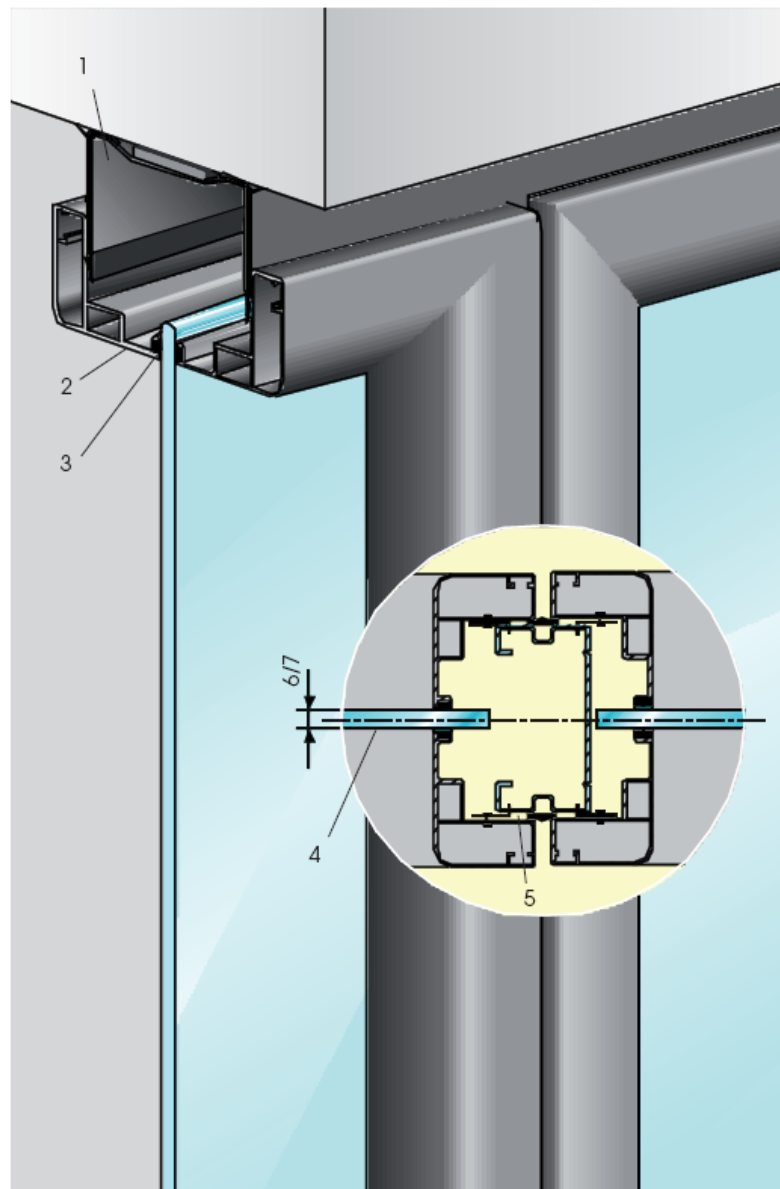
SINGLE-PANE GLASS PANEL FRAMES

Made from two aluminium skins coated with scratch-proof epoxy powder at 250 °C and with rounded corners. Fitted with Visarm 6/7 mm panes.

BASTIDORES DE VIDRIO ÚNICO

Están compuestos por dos guías de fijación de aluminio pintado con polvo epoxídico antirasguño, cocido a 250°C, con cantos redondeados; en ellas se instalan vidrios de 6/7 mm de espesor de tipo Visarm.

- 1 Profilo a soffitto con finitura perimetrale
- 2 Profilo in alluminio
- 3 Guarnizione
- 4 Vetro singolo
- 5 Montante

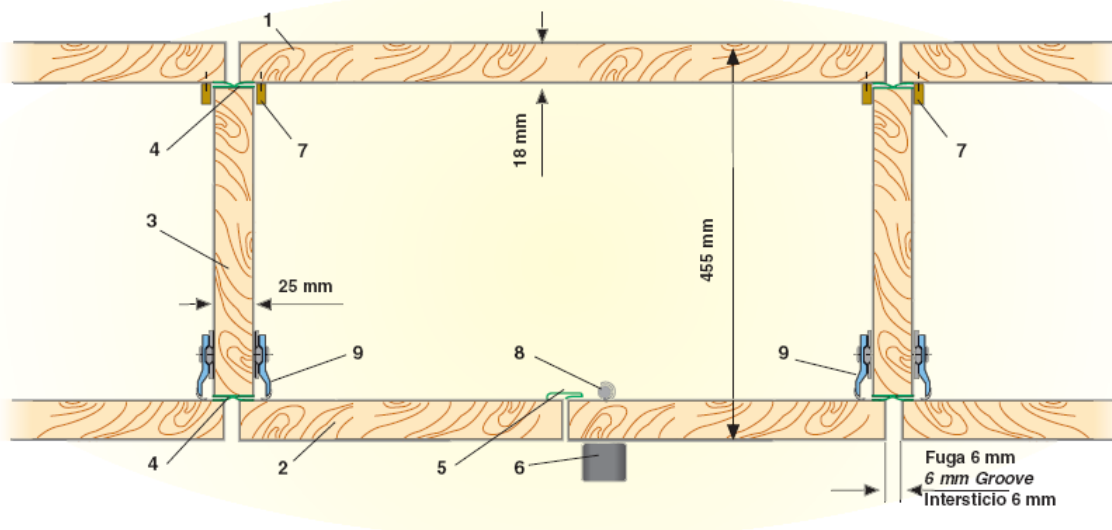


PARETE ATTREZZATA MODULART QUICK

La struttura portante é realizzata con pannelli in truciolare di legno di prima qualità nobilitato su entrambe la facce con in film di carta melaminizzato, che pesa mediamente da 200 a 240 gr. per faccia, con finitura superficiale antigraffio ed antiriflesso con bordo perimetrale in PVC. Le spalle sono di spessore 25 mm. e

presentano una doppia foratura con passo 32 mm. Le fiancate poggiano a pavimento tramite appositi piedini in acciaio regolabili, il loro funzionamento é a registrazione millimetrica con vite e possono assorbire dislivelli fino a 30 mm. Le schiene sono di spessore 18 mm. e vengono fissate alle spalle con appositi sistemi di aggancio in acciaio, regolabili per poter ottenere il perfetto allineamento delle stesse. I ripiani di base e di cappello sono di 25 mm. di spessore e vengono fissati alle

spalle di struttura con tiranti ed eccentrici in acciaio ed ABS, in modo da rendere solidale tutta la struttura.



- 1 schiena
- 2 anta
- 3 spalla
- 4 guarnizione parapolvere
- 5 parapolvere centrale
- 6 maniglia
- 7 fissaggio schiena
- 8 serratura
- 9 cerniera

- 1 back panel
- 2 door
- 3 end/central section
- 4 dust seal
- 5 central dust seal
- 6 handle
- 7 back panel fixing
- 8 lock
- 9 hinge

- 1 respaldo
- 2 hoja
- 3 soporte
- 4 guarnición guardapolvo
- 5 guardapolvo central
- 6 manija
- 7 fijación respaldo
- 8 cerradura
- 9 bisagra

Le antine in legno di 18 mm. di spessore ruotano su cerniere in acciaio con la base in zama nichelata e sono predisposte per tre differenti regolazioni.

In tutte le antine in legno é possibile inserire una chiusura tramite serratura ad asta rotante con chiave.

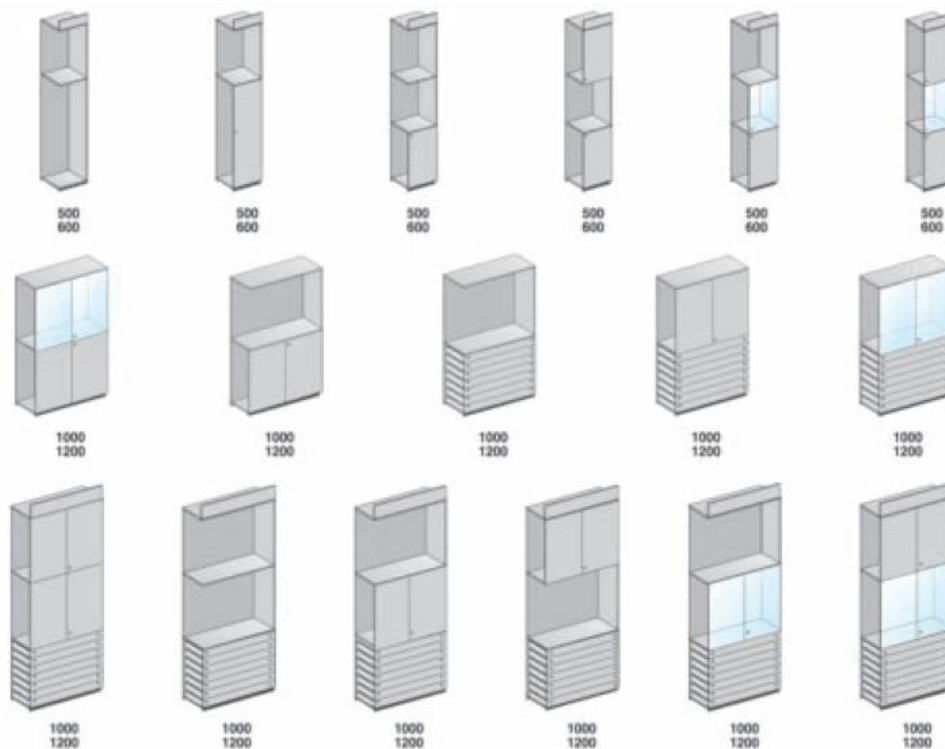
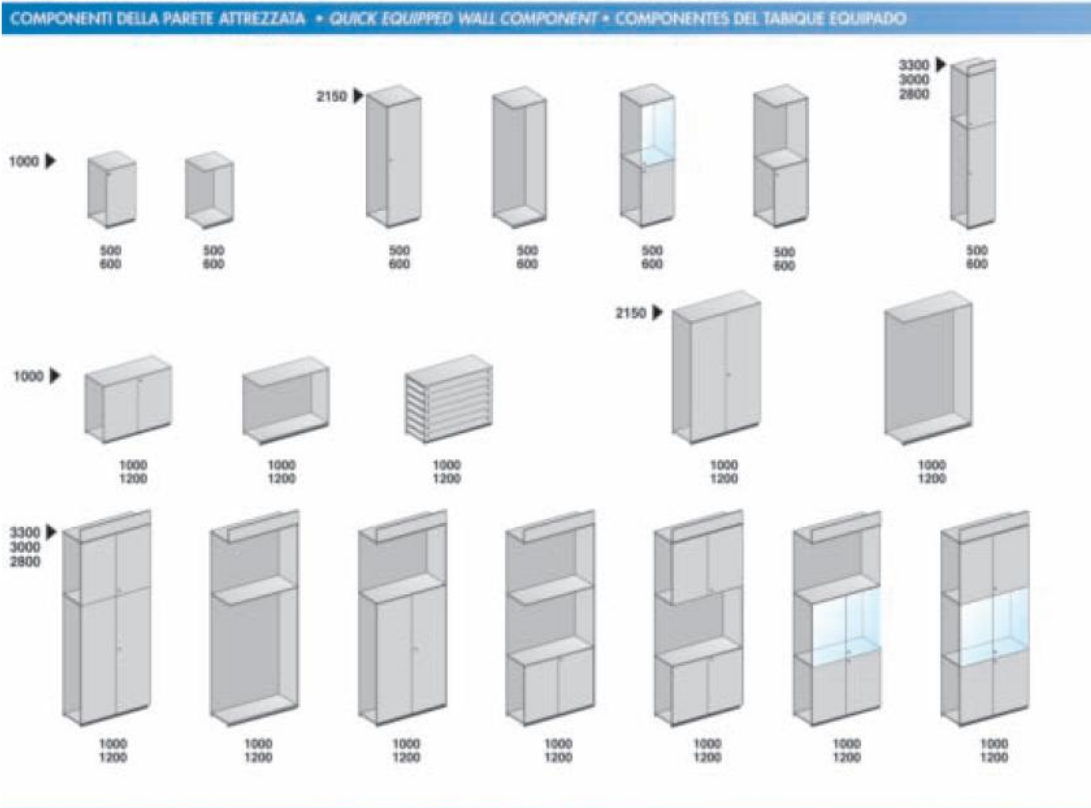
Tra anta destra e sinistra viene installato un profilo in PVC, utile ad assicurare la tenuta acustica e alla polvere.

Le maniglie sono in PVC di colore nero. Le antine possono essere anche in cristallo temperato fumé di 6 mm. di spessore.

I ripiani interni mobili possono essere in legno oppure in acciaio di 8/10 mm. di spessore verniciato con polveri epossidiche antigraffio cotte a circa 250 °C; tutti i ripiani possono essere predisposti con profili per portacartelle sospese. E' possibile l'inserimento nella parete attrezzata di vari accessori quali telai estraibili portacartelle, divisori in acciaio per ripiani, appendiabiti ecc. I tamponamenti laterali e superiori vengono realizzati con pannelli in

truciolare di legno di prima qualità, nobilitato su entrambe le facce con un film di carta melaminizzata, che pesa mediamente da 200 a 240 gr. per faccia, con finitura superficiale antigraffio ed antiriflesso, di 20 mm. di spessore sui quali viene fissato, nei lati adiacenti ai muri o ai solai, un profilo in PVC per garantire

l'isolamento acustico. Lo zoccolo (solo su richiesta), è di 100 mm. d'altezza, è realizzato con gli stessi materiali dei tamponamenti, viene fissato alla struttura tramite dei blocchi in ABS ed è ispezionabile. I top superiori sono di mm. 25 di spessore.



CONTENITORI AGGREGABILI ALLA PARETE DIVISORIA

Le asolature del montante della parete divisoria rendono possibile l'inserimento di speciali ancoraggi grazie ai quali é possibile integrarla con delle armadiature, che sfruttano la parete come schiena degli armadi stessi.

Gli ancoraggi inseriti all'interno della asolatura centrale del montante consentono l'attrezzabilità della parete in qualsiasi momento, permettendo di regolare autonomamente i vari elementi e consentendo un notevole risparmio di tempo nel montaggio. I materiali che vengono utilizzati per realizzare le armadiature, i colori ed i moduli sono gli stessi descritti precedentemente per la parete attrezzata Modulart Quick.

DIMENSIONI

I passi in larghezza delle pareti divisorie sono di mm. 500, 600, 1000 e 1200, mentre sono previsti tre moduli in altezza che sono: 2800, 3000 e 3300 mm. Per la parete attrezzata i passi sono di mm. 500, 600, 1000 e 1200, mentre le altezze dei moduli attrezzati sono di mm. 980, 2140, 2620 ed oltre tale altezza sono previsti i moduli di compensazione superiore, la profondità totale e di mm. 455. I contenitori aggregabili hanno le stesse dimensioni della parete attrezzata tranne che per la profondità, che é di mm. 435.

CARATTERISTICHE TECNICHE DEI PANNELLI

In acciaio per pareti divisorie.

Spessore acciaio plastificato o preverniciato: mm. 0,6

Spessore cartongesso: mm. 12,5

Spessore totale pannello: mm. 18

Reazione al fuoco: Classe 1 (plastificato)

Classe 0 (preverniciato)

In legno per pareti divisorie, attrezzate ed aggregate.

Spessori: 18 / 20 / 25 mm.

Densità media: 14 / 20 mm. 620 Kg/mc. circa

25 mm. 605 Kg/mc. circa

Umidità: da 8 a 10 %

Flessione: N/mm² 14 / 20 mm. >150

N/mm² 25 mm. >140

Trazione: N/mm² 14 / 20 mm. >0,35

N/mm² 25mm. >0,3

Reazione al fuoco: Classe 2 (a richiesta Classe 1)

COLORI DISPONIBILI

I colori dei pannelli per la pareti divisorie e per quelle attrezzate sono i medesimi per poter garantire l'uniformità delle finiture:

BIANCO - GRIGIO PERLA - AVORIO - GRIGIO ANTRACITE.

Finitura legno FAGGIO - CILIEGIO - ACERO - ROVERE - NOCE

I colori dei telai vetrati, dei telai porta, dei profili inferiori o superiori in alluminio sono:

GRIGIO ANTRACITE - ARGENTO SATINATO.

N.B.:

A richiesta i pannelli della parete divisoria e attrezzata possono essere impiallicciati in essenza di legno pregiato.

LB interni

Di Luciano Brasili

Tel./fax. 0744-305220

Cell. 347-7289192

Sito web: <http://www.lbinterni.com/>